

**MEJORA DEL CORREDOR TARRAGONA-
VALENCIA-ALICANTE**

PROPUESTA DE ACTUACIONES

julio 2.013

MEJORA DEL CORREDOR TARRAGONA-VALENCIA-ALICANTE

PROPUESTA DE ACTUACIONES

Objeto

En la actualidad el corredor Tarragona-Valencia-Alicante tiene dos vías de alta capacidad: la autopista AP-7 y la autovía A-7.

La autovía no está completada en algunos tramos del corredor, donde la única vía de alta capacidad es la autopista.

Por otra parte, algunos de estos tramos sin autovía discurren por zonas urbanas y presentan un elevado grado de congestión del tráfico especialmente en periodo estival.

En la coyuntura económica actual no es previsible que pueda disponerse a corto o medio plazo de recursos públicos para construir la parte pendiente de la A-7.

Se propone a continuación una alternativa para dar continuidad a la A-7 y mejorar la circulación en estos tramos, consistente en tres actuaciones:

- Mejora del itinerario Hospitalet de l'infant-Vilanova d'Alcolea
- Variante de Oropesa y Benicàssim
- Variante de Oliva

Actuación 1: mejora del itinerario Hospitalet de l'infant-Vilanova d'Alcolea

En la actualidad la A-7 se interrumpe en Hospitalet de l'Infant, donde continúa como carretera convencional N-340, no recuperándose sección de autovía en el corredor hasta Vilanova d'Alcolea en la CV-10, que empalma al sur de nuevo con la A-7.

En este tramo, sin autovía y con la autopista AP-7 como única vía de alta capacidad, con unos 120 km de longitud, se propone, para dar continuidad a la autovía la siguiente actuación:

- Nueva conexión A-7/AP-7 en Hospitalet de l'Infant mediante semienlace con estación de peaje
- Mejora de la conexión CV-13/AP-7 en el enlace de Torreblanca de la AP-7:
 - o ampliación del peaje existente
 - o nueva salida de la AP-7 dirección Valencia, con estación de peaje
- desdoblamiento de la carretera CV-13 entre el enlace de Torreblanca de la AP-7 y Vilanova d'Alcolea, donde conecta con la autovía CV-10

Con esta propuesta el recorrido de este tramo, que actualmente se realiza por la N-340, pasaría a realizarse enteramente en sección de autopista/autovía, por la AP-7 entre Hospitalet de l'infant y Torreblanca, y a continuación por la CV-13 desdoblada en autovía hasta Vilanova d'Alcolea, donde conecta con la autovía CV-10.

Las estaciones de peaje del semienlace de Hospitalet y del enlace de Torreblanca funcionarían para el tráfico de la A-7 como puntos de control que permitirían aplicar la política de peaje más adecuada para el tráfico que accediera a la AP-7 desde la A-7.

De este modo se podría establecer que el peaje para los recorridos internos entre estos dos enlaces fuese gratuito o, en una eventual situación de pago por uso, sería el que se estableciese para la red del Estado. Los tráficos para el recorrido completo de la AP-7 deberían seguir pagando la tarifa normal.

El coste de inversión estimado para la ejecución de esta actuación es de 68,38 millones de euros más el IVA que le sea de aplicación en su momento.

Actuación 2: Variante de Oropesa y Benicàssim

El Ministerio de Fomento tiene proyectada la variante de la N-340 en Oropesa y Benicàssim según un trazado sensiblemente paralelo al de la autopista AP-7 entre sus enlaces de Oropesa y Castellón Norte, para resolver los problemas de congestión de esta carretera en este tramo, especialmente en época estival.

Esta variante podría establecerse por el interior de la autopista. Para ello sería necesario modificar los enlaces actuales de la AP-7 de Oropesa y Castellón Norte, mejorando las conexiones con la N-340 y además, para dar plena funcionalidad a la variante, sería preciso construir un nuevo enlace en Benicàssim.

Los movimientos internos entre estos tres enlaces serían gratuitos.

La actuación a acometer consistiría en:

- mejora del enlace de Oropesa de la AP-7:
 - o ampliación del peaje existente
 - o conversión a enlace de la intersección con la N-340
- nuevo enlace con la N-340 en la AP-7 en Benicàssim, con estación de peaje
- mejora del enlace de Castellón Norte de la AP-7:
 - o ampliación del peaje existente
 - o nuevo ramal N-340 dir. Tarragona/AP-7

La inversión necesaria para esta actuación se estima en 24,00 millones de euros más el IVA que le sea de aplicación en su momento.

Esta solución, consistente en utilizar la autopista, se podría implantar inmediatamente entre los dos enlaces extremos y podría completarse en un plazo relativamente breve.

Actuación 3: variante de Oliva

De modo similar, el Ministerio de Fomento tiene proyectada la variante de la N-332 en Oliva, con un trazado sensiblemente paralelo a la AP-7 en una longitud de unos 9 km.

También en este caso sería posible establecer la variante por el tronco de la autopista implantando nuevas conexiones direccionales con la N-332 en sus extremos, a la altura de los pk's 584+400 (conexión norte) y 592+400 (conexión sur) de la AP-7 respectivamente, con unas longitudes aproximadas de 2,4 y 1,1 km aproximadamente.

Estas conexiones estarían dotadas de estación de peaje y se establecería la gratuidad para los correspondientes movimientos internos.

Por otra parte, para mantener el nivel de conectividad previsto en la variante del Ministerio, se incluirían en esta alternativa las siguientes actuaciones adicionales:

- nuevo enlace con la CV-679, entre el inicio de la variante en Gandía y su conexión a la AP-7 en el pk 584+400 (en la conexión norte)
- mejora de la actual conexión con la N-332 en el enlace de Oliva de la AP-7, sustituyendo la actual intersección en "T" por una rotonda a nivel
- nueva conexión de la N-332 con la CV-715, mediante rotonda a nivel, al final de la variante al sur de Oliva (en la conexión sur)

La actuación conjunta a acometer consistiría pues en:

- conexión norte N-332/CV-679/AP-7:
 - o nueva carretera N-332/AP-7, de 2,4 km de longitud, con nuevo enlace a la N-332 en Gandía, nuevo enlace a la CV-679 y nuevo semienlace con estación de peaje en la AP-7 en el pk 584+400
- sustitución de intersección en "T" por rotonda a nivel en la conexión con la N-332 en el enlace de Oliva de la AP-7 (pk 588+000)
- conexión sur AP-7/N-332/CV-715, a la altura del pk 592+400 de la AP-7:
 - o nuevo semienlace con estación de peaje en la AP-7 (pk 592+400), de 1,1 km de longitud, nuevo enlace con la N-332 y nueva conexión N-332/CV-715 con rotonda a nivel

La inversión necesaria para esta actuación se estima en 42,10 millones de euros más el IVA que le sea de aplicación en su momento.

**actuaciones de mejora del corredor Tarragona-Valencia-Alicante
Estimación del presupuesto de inversión (sin IVA)**

actuación 1: mejora del itinerario Hospitalet de l'Infant- Vilanova d'Alcolea	1.1: nueva conexión A-7/AP-7 en Hospitalet de l'infant (pk 283+300 de la AP-7)	18,74 M€	68,38 M€
	1.2: mejora conexión CV-13/AP-7 en el enlace de Torreblanca de la AP-7 (pk 391+400)	6,40 M€	
	1.3: desdoblamiento ctra. CV-13, Torreblanca (AP-7)-Vilanova d'Alcolea (CV-10)	43,23 M€	
actuación 2: variante de Oropesa y Benicàssim	2.1: mejora conexión con N-340 en el enlace de Oropesa de la AP-7 (PK 407+000)	5,82 M€	24,00 M€
	2.2: nuevo enlace con la N-340 en la AP-7 en Benicassim	15,35 M€	
	2.3: mejora de la conexión con la N-340 en el enlace de Castellón norte de la AP-7 (pk 426+100)	2,84 M€	
actuación 3: variante de Oliva	3.1: conexión N-332/CV-679/AP-7, con nuevo semienlace en la AP-7, en Gandía	24,40 M€	42,10 M€
	3.2: mejora de la conexión con la N-340 en el enlace de Oliva de la AP-7 (pk 588+000)	1,58 M€	
	3.3: conexión AP-7/CV-715/N-332, con nuevo semienlace en la AP-7, en Oliva	16,12 M€	

total: 134,49 M€

MEJORA DEL CORREDOR TARRAGONA-VALENCIA-ALICANTE

PROPUESTA DE ACTUACIONES

ACTUACIÓN 1. MEJORA ITINERARIO HOSPITALET DE L'INFANT-VILANOVA D'ALCOLEA

- 1.1. NUEVA CONEXIÓN A-7/AP-7 EN HOSPITALET DE L'INFANT (PK 283+300 DE LA AP-7)
- 1.2. MEJORA CONEXIÓN CV-13/AP-7 EN EL ENLACE DE TORREBLANCA DE LA AP-7 (PK 391+400)
- 1.3. DESDOBLAMIENTO CTRA CV-13, TORREBLANCA (AP-7)-VILANOVA D'ALCOLEA (CV-10)

ACTUACIÓN 2. VARIANTE OROPESA Y BENICÀSSIM

- 2.1. MEJORA CONEXIÓN CON N-340 EN EL ENLACE DE OROPESA DE LA AP-7
- 2.2. NUEVO ENLACE CON LA N-340 EN LA AP-7 EN BENICÀSSIM
- 2.3. MEJORA DE LA CONEXIÓN CON LA N-340 EN EL ENLACE DE CASTELLÓN NORTE DE LA AP-7 (PK 426+100)

ACTUACIÓN 3. VARIANTE DE OLIVA

- 3.1. CONEXIÓN N-332/CV-679/AP-7, CON NUEVO SEMIENLACE EN LA AP-7, EN GANDÍA
- 3.2. MEJORA DE LA CONEXIÓN CON LA N-340 EN EL ENLACE DE OLIVA DE LA AP-7 (PK 588+000)
- 3.3. CONEXIÓN AP-7/N-332/CV-715, CON NUEVO SEMIENLACE EN LA AP-7, EN OLIVA

JULIO 2013

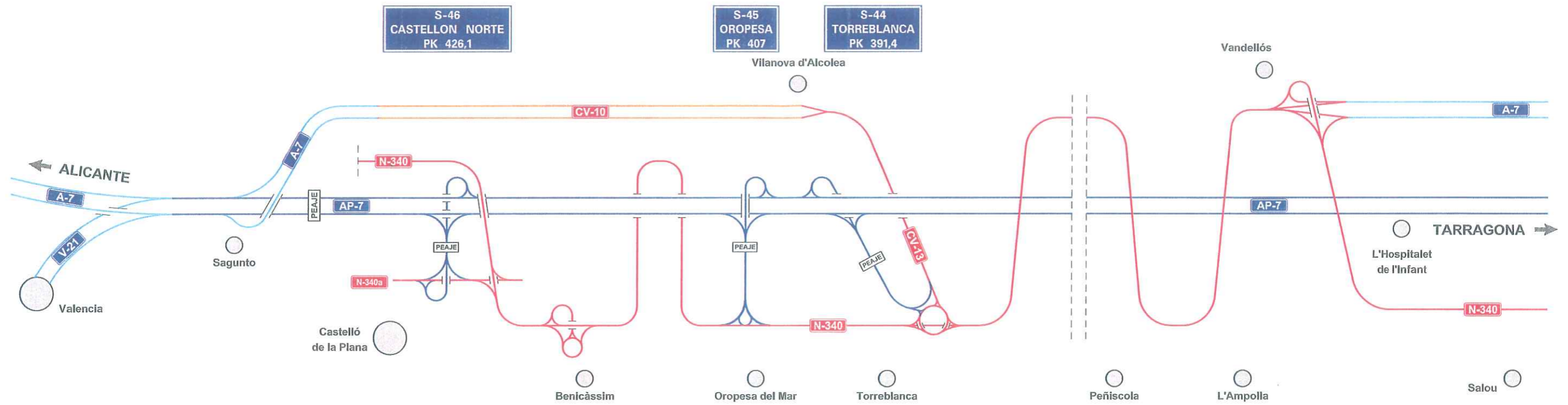
PLANO ÍNDICE Y SITUACIÓN	1
ACTUACIÓN 1	4
ACTUACIÓN 2	4
ACTUACIÓN 3	5
TOTAL 14 PLANOS	



ACTUACIONES DE MEJORA DEL CORREDOR TARRAGONA - VALENCIA - ALICANTE

ACTUACIONES 1 Y 2

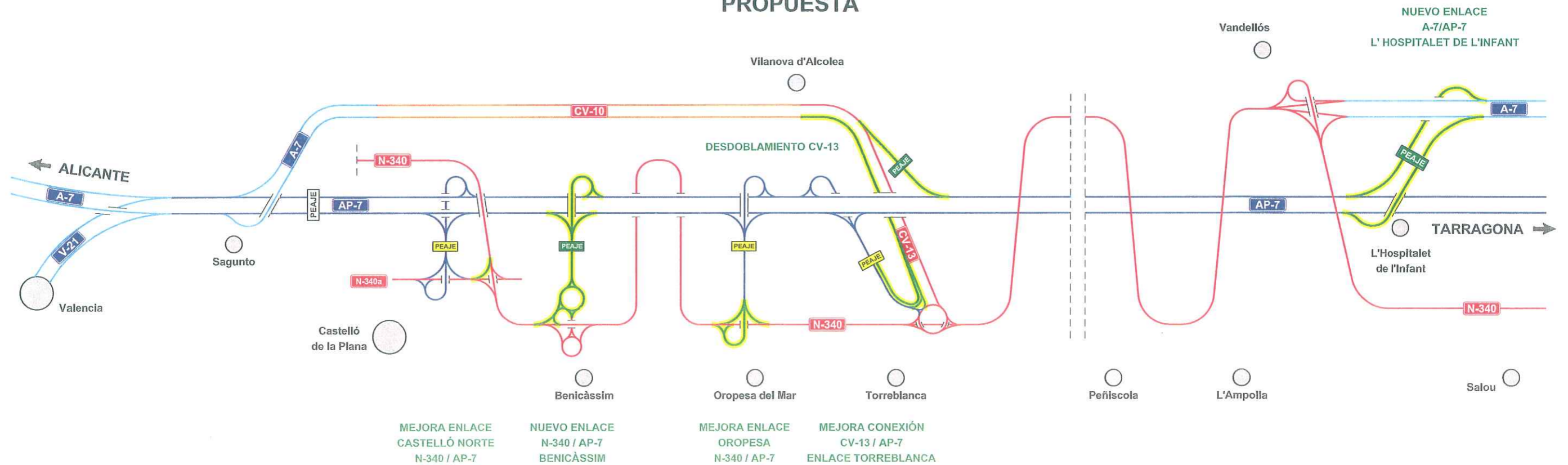
ESTADO ACTUAL



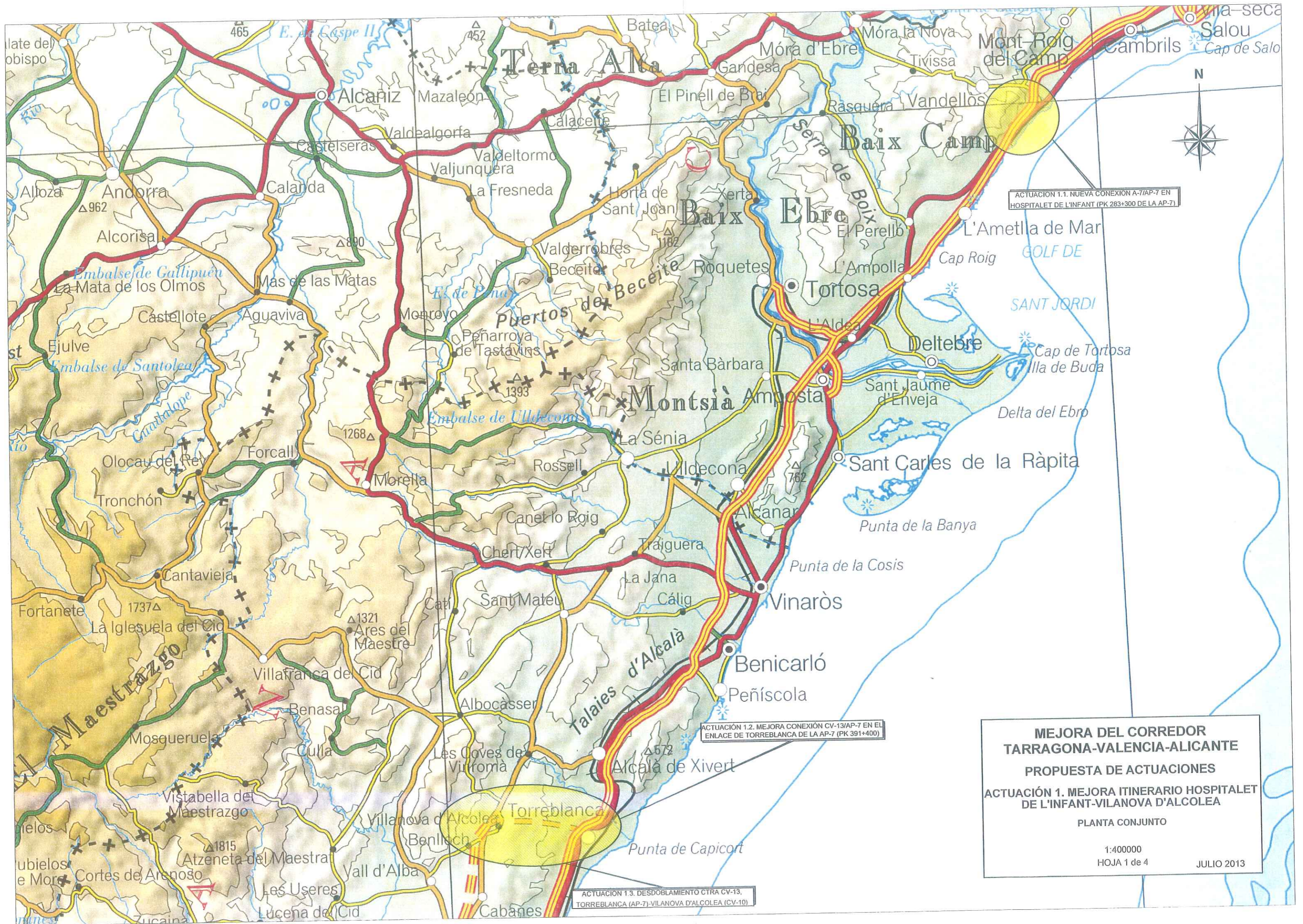
LEYENDA

- ACTUACIÓN
- PEAJE NUEVA ESTACIÓN DE PEAJE
- PEAJE AMPLIACIÓN ESTACIÓN DE PEAJE

PROPUESTA



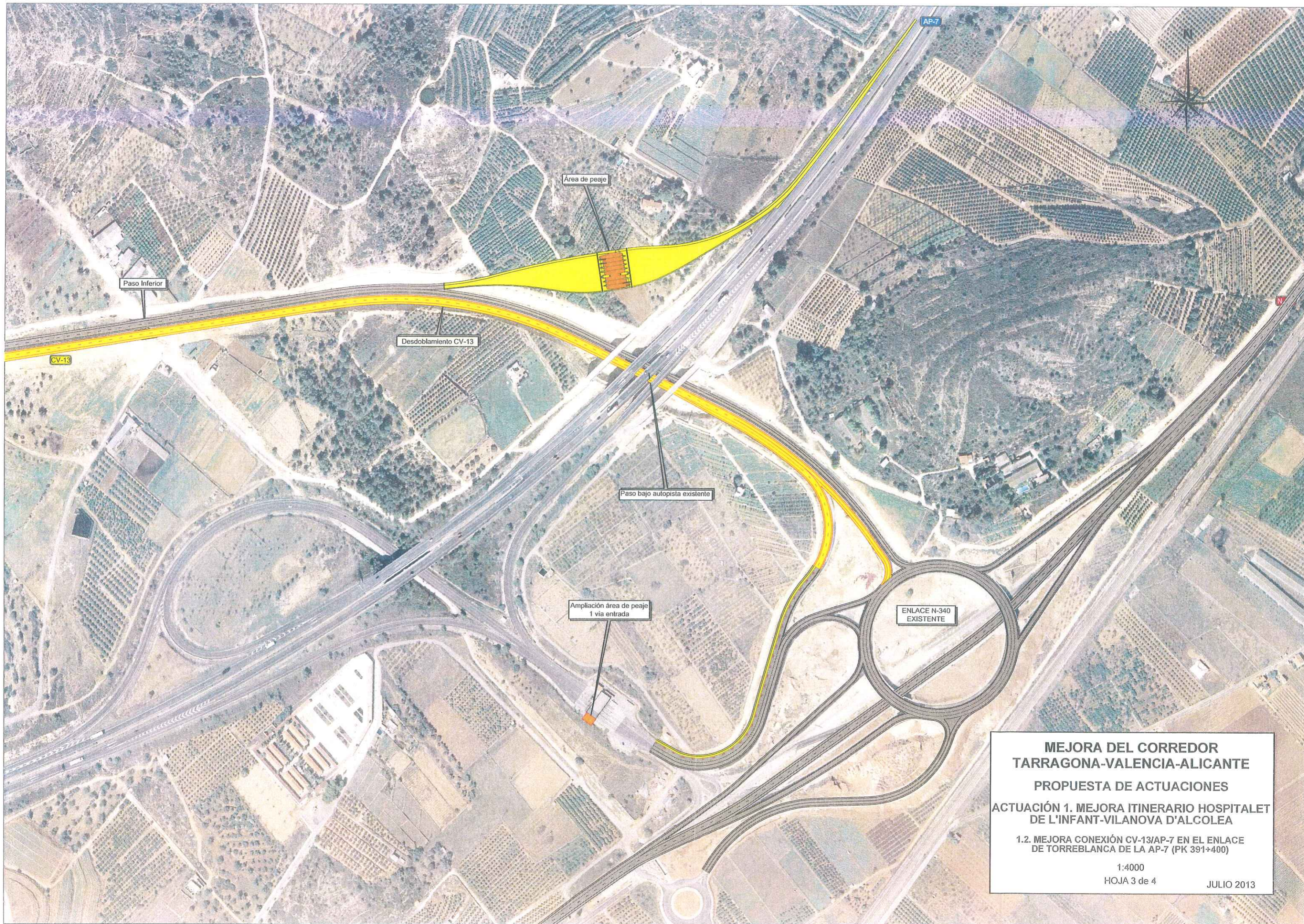
Actuación 1: mejora del itinerario Hospitalet de l'infant-Vilanova d'Alcolea



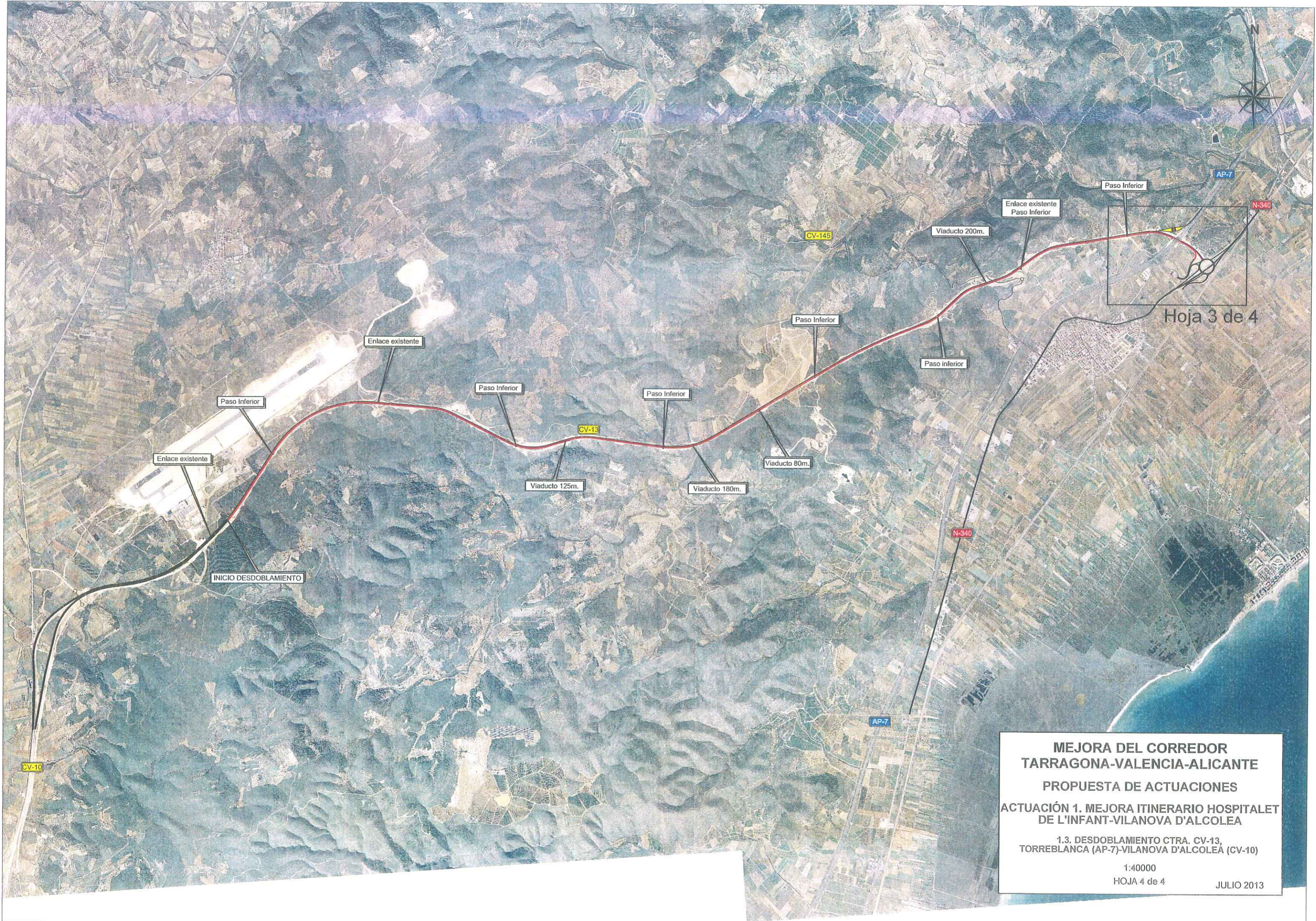
**MEJORA DEL CORREDOR
TARRAGONA-VALENCIA-ALICANTE**
PROPUESTA DE ACTUACIONES
**ACTUACION 1. MEJORA ITINERARIO HOSPITALET
DE L'INFANT-VILANOVA D'ALCOLEA**
 PLANTA CONJUNTO
 1:400000
 HOJA 1 de 4
 JULIO 2013



**MEJORA DEL CORREDOR
TARRAGONA-VALENCIA-ALICANTE**
PROPUESTA DE ACTUACIONES
**ACTUACIÓN 1. MEJORA ITINERARIO HOSPITALET
DE L'INFANT-VILANOVA D'ALCOLEA**
1.1. NUEVA CONEXIÓN A-7/AP-7 EN
HOSPITALET DE L'INFANT (PK 283+300 DE LA AP-7)
1:7500
HOJA 2 de 4
JULIO 2013



**MEJORA DEL CORREDOR
TARRAGONA-VALENCIA-ALICANTE**
PROPUESTA DE ACTUACIONES
**ACTUACIÓN 1. MEJORA ITINERARIO HOSPITALET
DE L'INFANT-VILANOVA D'ALGOLEA**
**1.2. MEJORA CONEXIÓN CV-13/AP-7 EN EL ENLACE
DE TORREBLANCA DE LA AP-7 (PK 391+400)**
1:4000
HOJA 3 de 4
JULIO 2013



**MEJORA DEL CORREDOR
TARRAGONA-VALENCIA-ALICANTE**
PROPUESTA DE ACTUACIONES
**ACTUACIÓN 1. MEJORA ITINERARIO HOSPITALET
DE L'INFANT-VILANOVA D'ALCOLEA**
**1.3. DESDOBLAMIENTO CTRA. CV-13,
TORREBLANCA (AP-7)-VILANOVA D'ALCOLEA (CV-10)**
1:40000
HOJA 4 de 4
JULIO 2013

Actuación 2: Variante de Oropesa y Benicàssim



EL ENLACE DE OROPESA DE LA AP-7 (PK 407+000)
ACTUACIÓN 2.1. MEJORA CONEXIÓN CON N-340 EN

AP-7
N-340



Hoja 2 de 4

OROPESA

ACTUACIÓN 2.2. NUEVO ENLACE CON LA N-340
EN LA AP-7 EN BENICÀSSIM



Hoja 3 de 4

BENICÀSSIM

ACTUACIÓN 2.3. MEJORA DE LA CONEXIÓN CON LA N-340 EN EL
ENLACE DE CASTELLÓN NORTE DE LA AP-7 (PK 426+100)

Hoja 4 de 4



N-340

**MEJORA DEL CORREDOR
TARRAGONA-VALENCIA-ALICANTE**
PROPUESTA DE ACTUACIONES
**ACTUACIÓN 2. VARIANTE
OROPESA Y BENICÀSSIM**
PLANTA CONJUNTO
1:40000
HOJA 1 de 4
JULIO 2013

Enlace Oropesa

AP-7

N-340



Ampliación 1 vía

Paso superior

**MEJORA DEL CORREDOR
TARRAGONA-VALENCIA-ALICANTE**

PROPUESTA DE ACTUACIONES

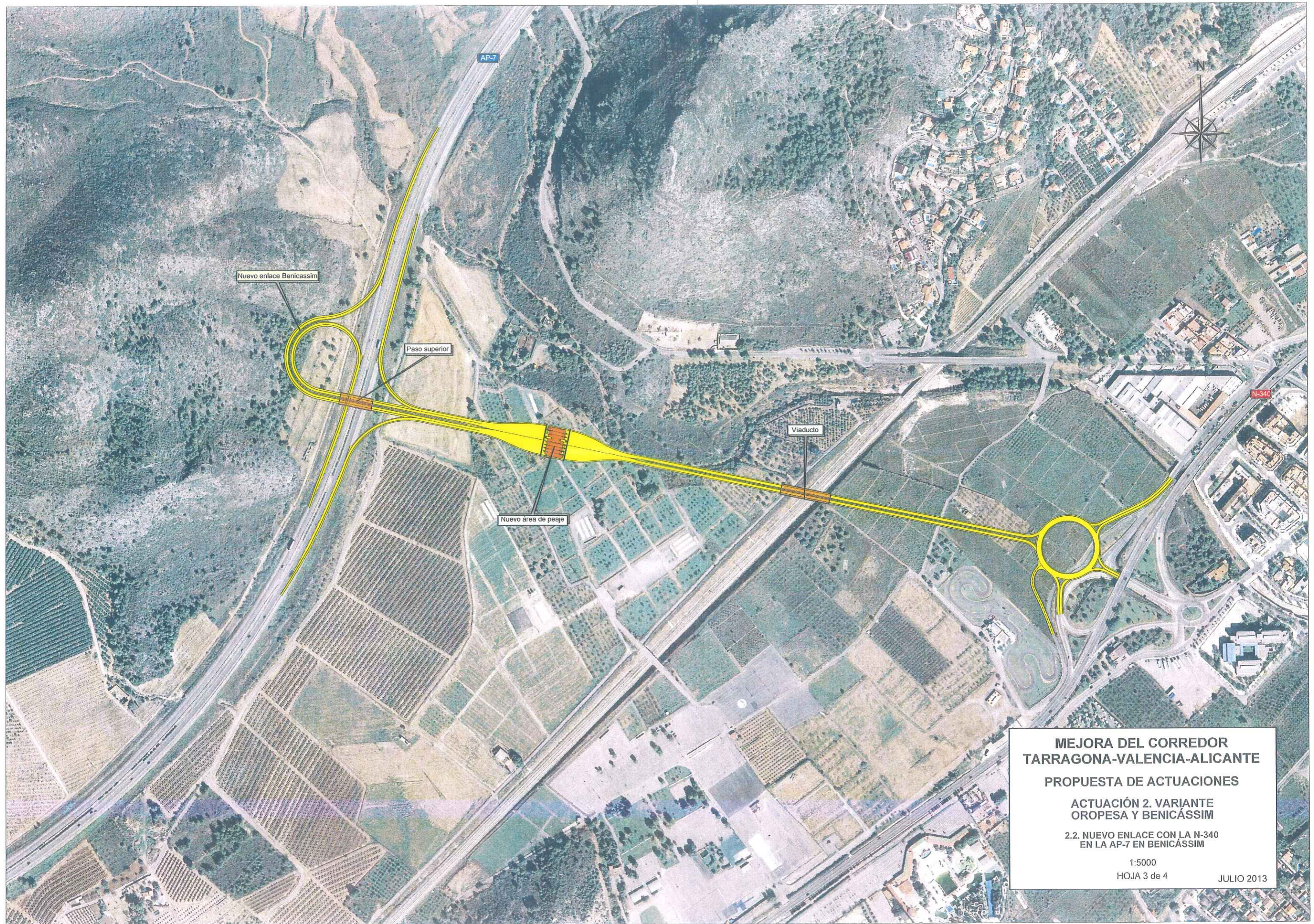
**ACTUACIÓN 2. VARIANTE
OROPESA Y BENICÀSSIM**

2.1. MEJORA CONEXIÓN CON N-340 EN EL ENLACE
DE OROPESA DE LA AP-7 (PK 407+000)

1:5000

HOJA 2 de 4

JULIO 2013



**MEJORA DEL CORREDOR
TARRAGONA-VALENCIA-ALICANTE**
PROPUESTA DE ACTUACIONES
**ACTUACIÓN 2. VARIANTE
OROPESA Y BENICÀSSIM**
**2.2. NUEVO ENLACE CON LA N-340
EN LA AP-7 EN BENICÀSSIM**
1:5000
HOJA 3 de 4
JULIO 2013



**MEJORA DEL CORREDOR
TARRAGONA-VALENCIA-ALICANTE**

PROPUESTA DE ACTUACIONES

**ACTUACIÓN 2. VARIANTE
OROPESA Y BENICÀSSIM**

**2.3. MEJORA DE LA CONEXIÓN CON LA N-340 EN EL
ENLACE DE CASTELLÓN NORTE DE LA AP-7 (PK 426+100)**

1:5000
HOJA 4 de 4
JULIO 2013

Actuación 3: variante de Oliva

CV-675

GANDIA

ACTUACIÓN 3.1. CONEXIÓN N-332/CV-679/AP-7,
CON NUEVO SEMIENLACE EN LA AP-7, EN GANDÍA



MEJORA DEL CORREDOR
TARRAGONA-VALENCIA-ALICANTE

PROPUESTA DE ACTUACIONES

ACTUACIÓN 3. VARIANTE
DE OLIVA

PLANTA CONJUNTO

1:40000

HOJA 1 de 5

JULIO 2013

Hoja 2 de 5

ACTUACIÓN 3.2. MEJORA DE LA CONEXIÓN CON LA N-340
EN EL ENLACE DE OLIVA DE LA AP-7 (PK 588+000)

N-332

Hoja 4 de 5

ACTUACIÓN 3.1. CONEXIÓN N-332/CV-679/AP-7,
CON NUEVO SEMIENLACE EN LA AP-7, EN GANDÍA

Hoja 3 de 5

OLIVA

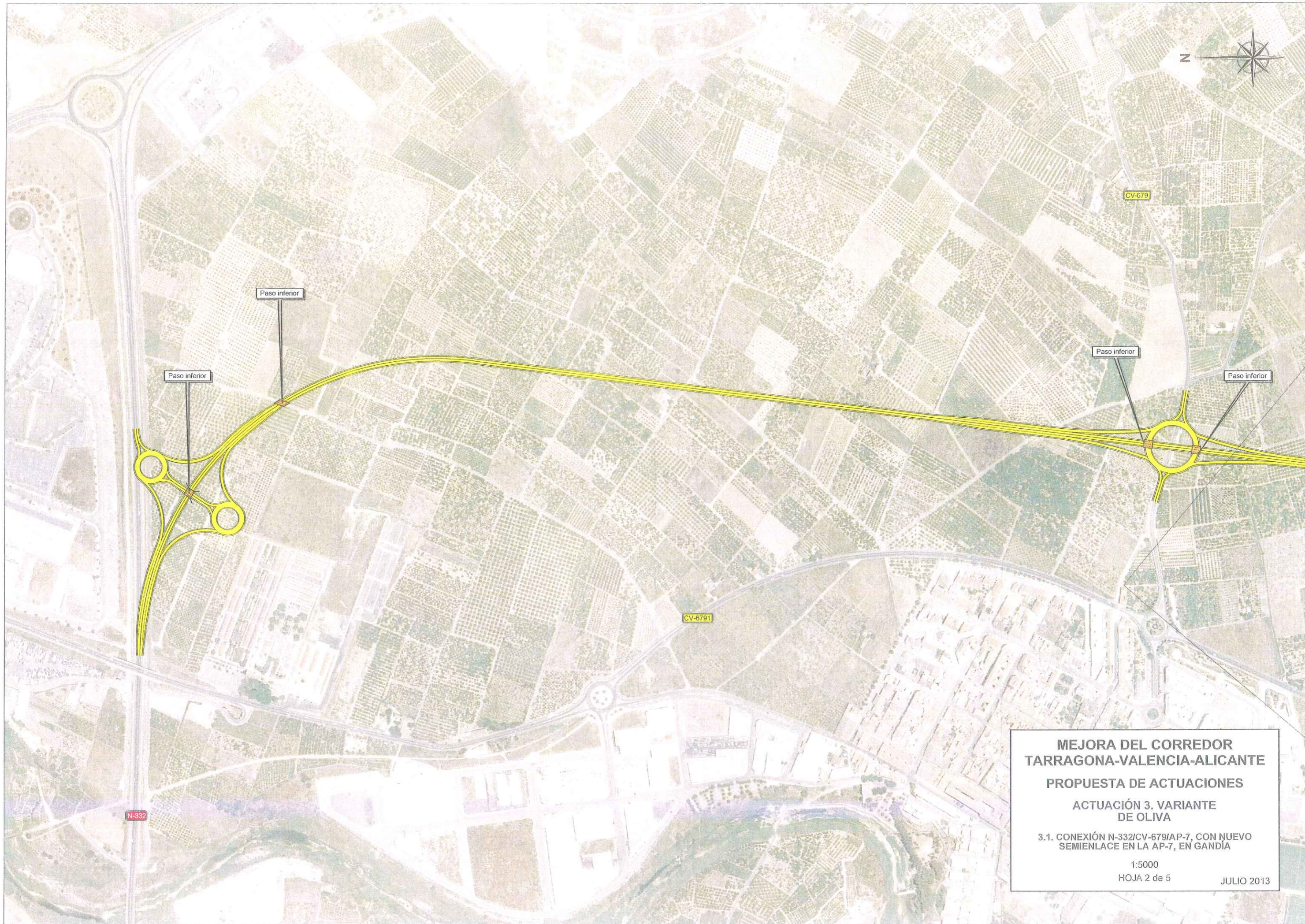
ACTUACIÓN 3.3. CONEXIÓN AP-7/N-332/CV-715, CON
NUEVO SEMIENLACE EN LA AP-7, EN OLIVA

Hoja 5 de 5

N-332

AP-7

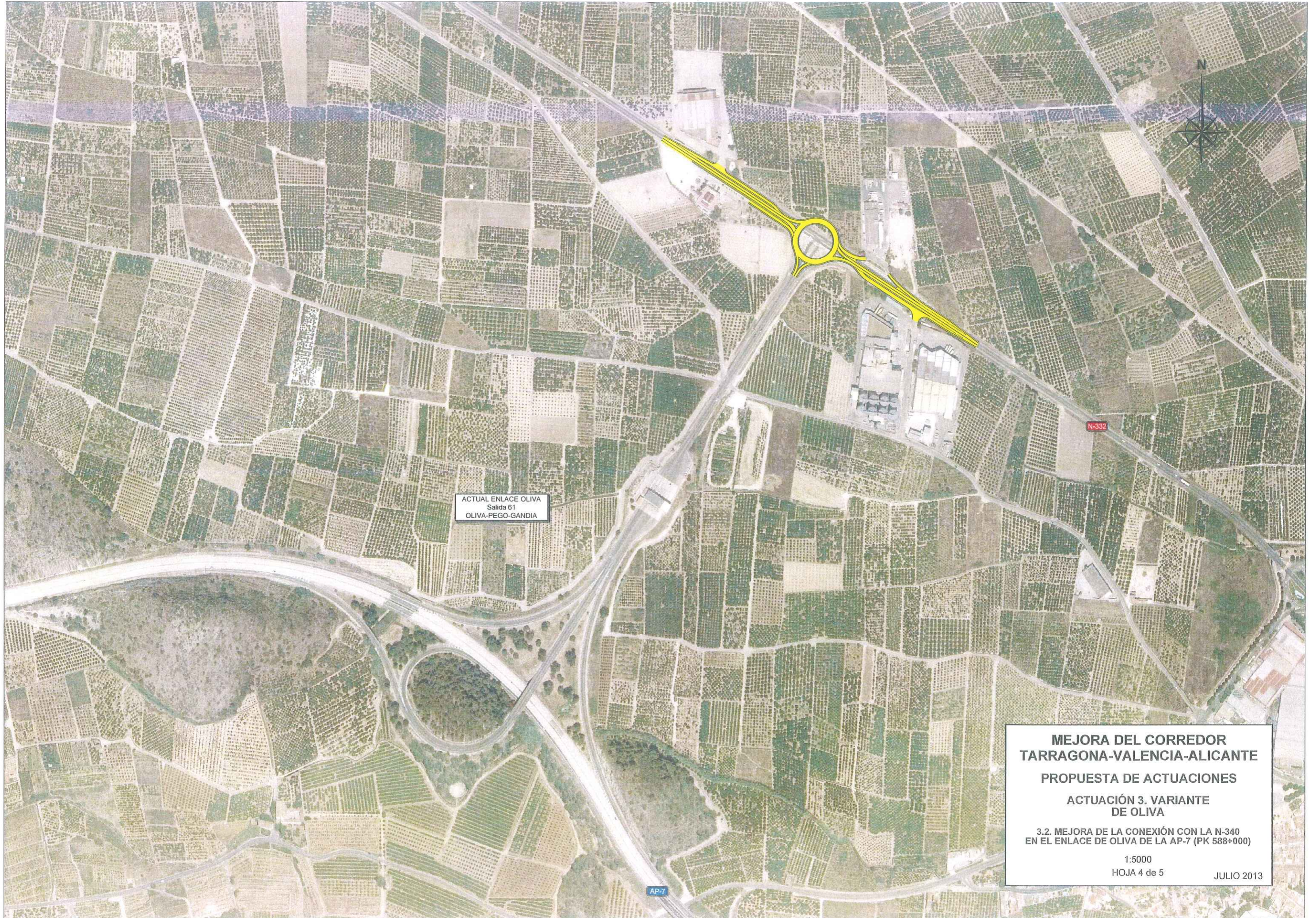
Nuevo enlace



**MEJORA DEL CORREDOR
TARRAGONA-VALENCIA-ALICANTE**
PROPUESTA DE ACTUACIONES
**ACTUACIÓN 3. VARIANTE
DE OLIVA**
3.1. CONEXIÓN N-332/CV-679/AP-7, CON NUEVO
SEMENLACE EN LA AP-7, EN GANDÍA
1:5000
HOJA 2 de 5
JULIO 2013



**MEJORA DEL CORREDOR
TARRAGONA-VALENCIA-ALICANTE**
PROPUESTA DE ACTUACIONES
**ACTUACIÓN 3. VARIANTE
DE OLIVA**
3.1. CONEXIÓN N-332/CV-679/AP-7, CON NUEVO
SEMENLACE EN LA AP-7, EN GANDÍA
1:5000
HOJA 3 de 5
JULIO 2013



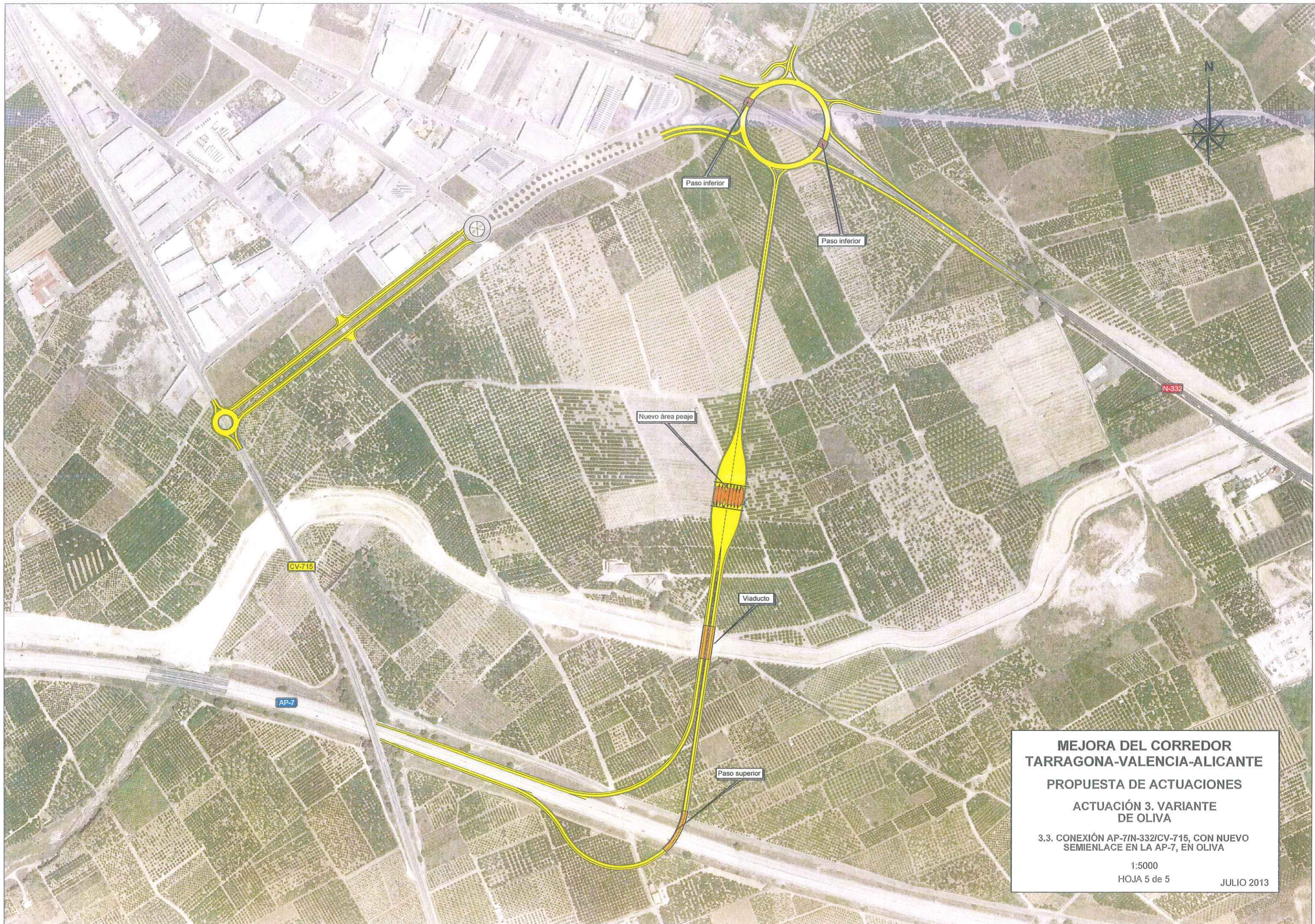
ACTUAL ENLACE OLIVA
Salida 61
OLIVA-PEGO-GANDIA

**MEJORA DEL CORREDOR
TARRAGONA-VALENCIA-ALICANTE**
PROPUESTA DE ACTUACIONES
**ACTUACIÓN 3. VARIANTE
DE OLIVA**
3.2. MEJORA DE LA CONEXIÓN CON LA N-340
EN EL ENLACE DE OLIVA DE LA AP-7 (PK 588+000)
1:5000
HOJA 4 de 5
JULIO 2013

AP-7

N-332





**MEJORA DEL CORREDOR
TARRAGONA-VALENCIA-ALICANTE**
PROPUESTA DE ACTUACIONES
**ACTUACIÓN 3. VARIANTE
DE OLIVA**
3.3. CONEXIÓN AP-7/N-332/CV-715, CON NUEVO
SEMENLACE EN LA AP-7, EN OLIVA
1:5000
HOJA 5 de 5
JULIO 2013